



國立臺灣藝術大學 教育部高教深耕計畫

文創工作室執行說明會

主 講 人 范成浩 計畫主持人

執 行 單 位 文創處

經 費 來 源 教育部高教深耕計畫

文創工作室

由本校師生及企業人士共同組成文創產業的研究與開發團隊，執行開發研究專案



落實學用合一



產出實務成果



集結職場團隊運作



提升學生就業與創業競爭力

文創工作室團隊屬性

文化素材類	● 劇本	● 文化媒材		
表演藝術類	● 音樂	● 舞蹈	● 戲劇	
多媒體影音類	● 動畫	● 映像	● 多媒體創作	● 軟體開發
展覽創作類	● 中西畫	● 平面視覺	● 數位典藏	● 文創產品 工藝品
其他	<hr/>			

申請資格與組成

選擇
1

至少2位
在籍學生

+

1名本校專任老師

+

1-3名業界師資

選擇
2

至少2位
在籍學生

+

1名本校兼任老師

+

1-3名業界師資

1名專任老師

注意事項：

- 申請人為本校**在籍學生(執行期間內)**
- 於計畫結束前須過半數(含)學生保有學籍。
- 擔任文創工作室顧問之業師，需提供研發專案指導與產業現況及學生諮詢與輔導。



6-9月 創新、創意、創業之三創課程



申請及審查標準

4/19收件截止

預期研發成果

04

05

預算編列合理性

文創工作室計畫
目的之符合性

審查標準

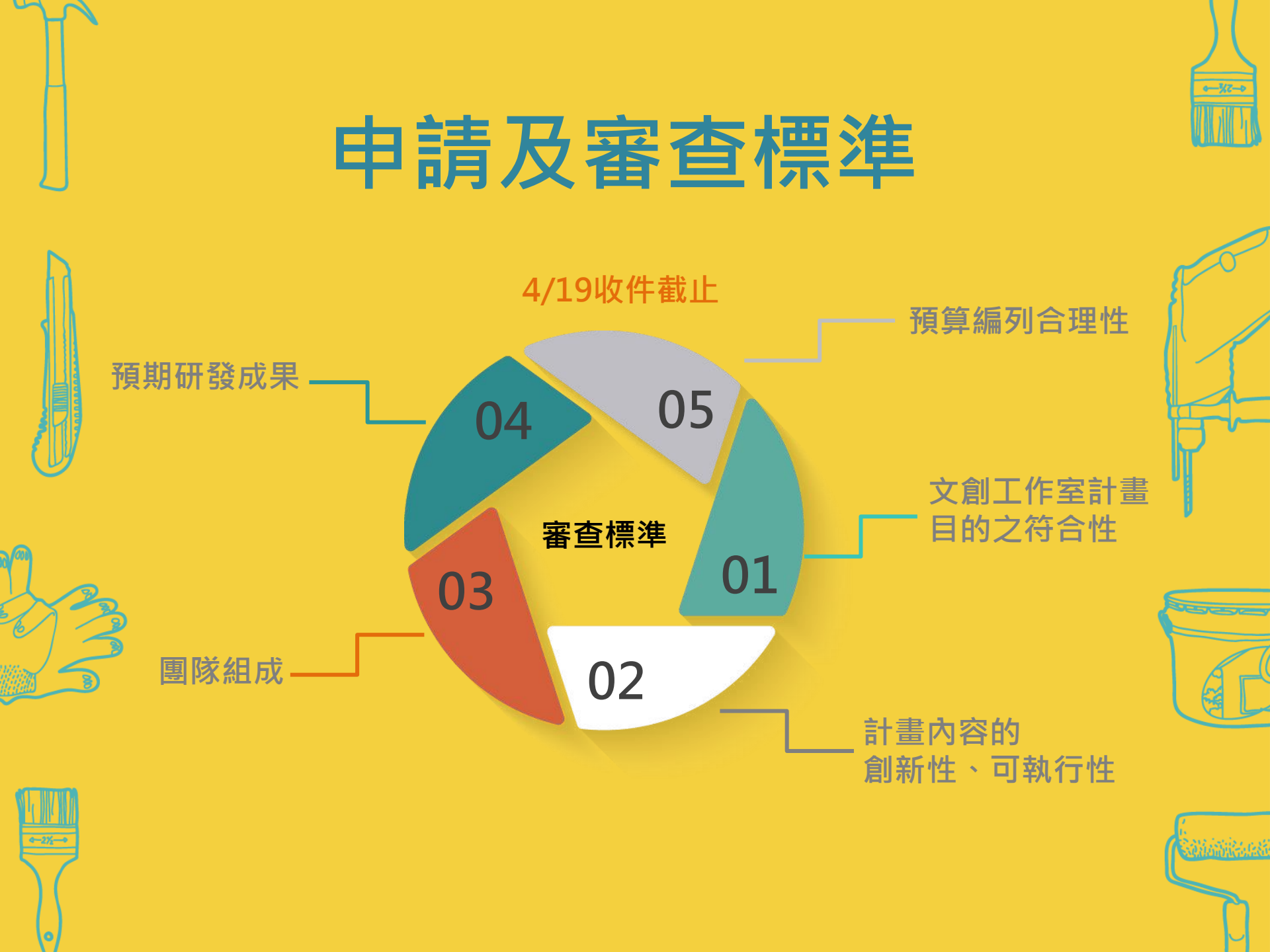
01

團隊組成

03

02

計畫內容的
創新性、可執行性



補助金額之審定與項目



每組上限為**20萬元**
(得由審查委員建議酌予調整)



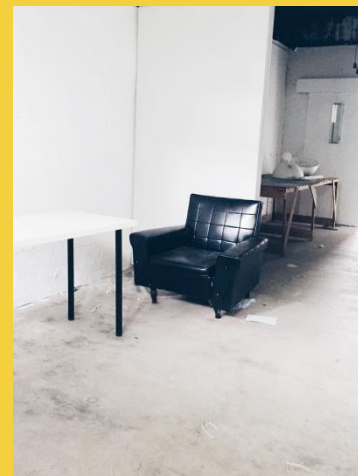
可向文創處申請
創意空間場地使用(6.5-9坪)



經費支用項目

執行於文創工作室之相關支出：
講座鐘點費、演出費、諮詢費、
場地費、材料費、餐費、工讀金、
印刷費等。

工讀金：每月支領上限為5000元，
需提列公提勞健保費用
雜支：不超過總補助經費4%



依據當年度可提供之創意空間為主

經費核銷

補助款共分3階段核銷

第一階段
款項 40%

審核通過後，
始得開始核銷

5月

第二階段
款項 30%

計畫期程 1/2 時間點提
交期中報告，於管考會
議簡報執行進度

8月

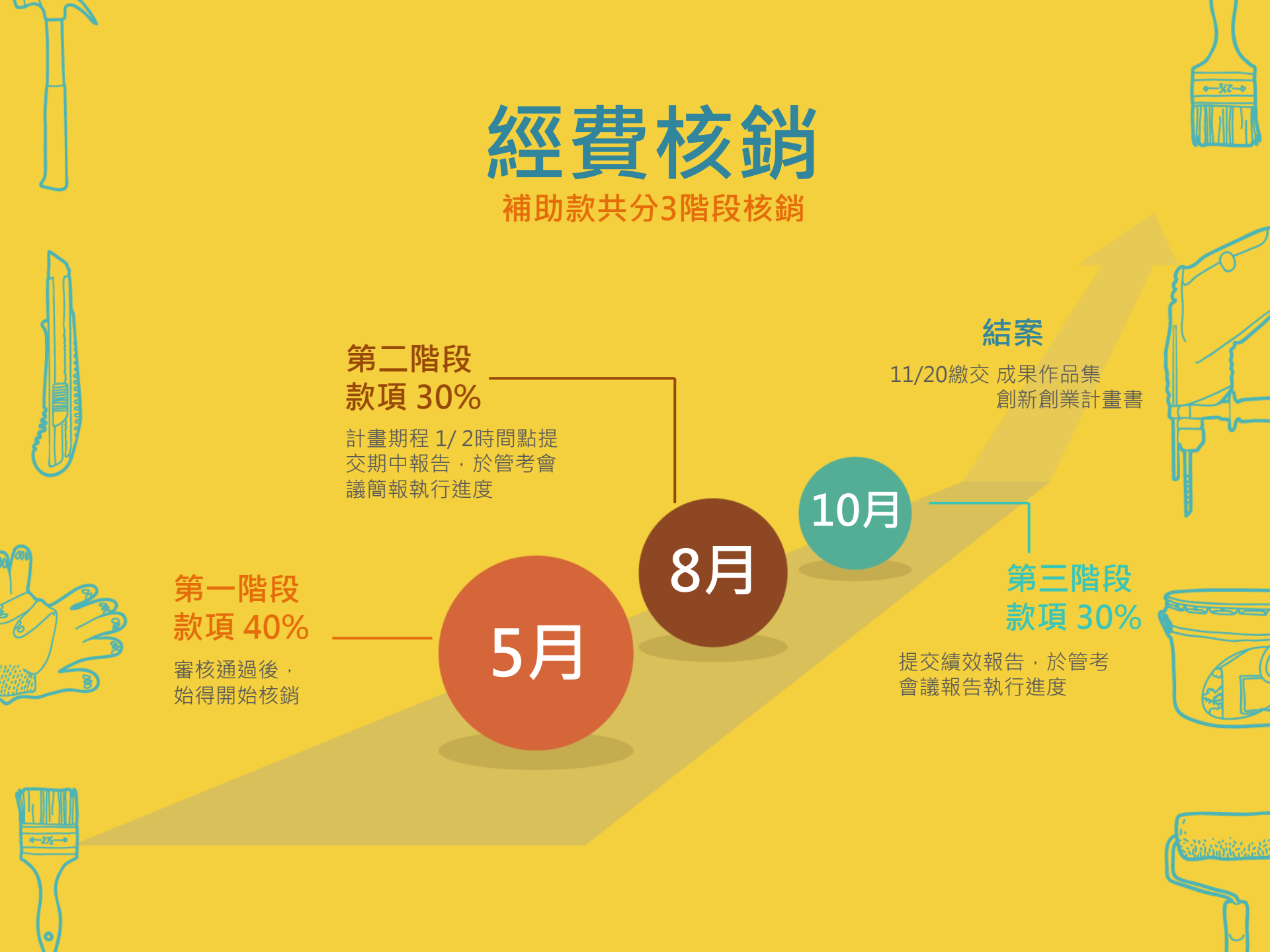
10月

第三階段
款項 30%

提交績效報告，於管考
會議報告執行進度

結案

11/20繳交 成果作品集
創新創業計畫書



其他規定

學生團隊

- 執行文創工作室之相關工作
- 管考會議報告執行進度
- 繳交相關報告書
- 配合成果發表會或相關活動

指導老師

- 指導工作室團隊執行
- 配合參加成果發表會或相關活動

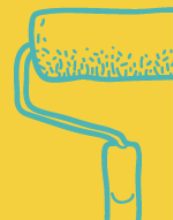
業界師資

- 研發專案指導
- 產業現況及學生諮詢與輔導
- 執行期間以6次諮詢為補助上限

著作權

- 另簽訂著作權歸屬合約
- 授權國立臺灣藝術大學使用之權利
- 作品之量產與販售依據「臺藝大文創及藝術經紀行銷運作要點」辦理

計畫書內容說明





壹、團隊組成

一、團隊成員基本資料

二、專兼任老師基本資料(專兼任請分開)

姓名 / 單位 / 職稱 / 專長 / 近三年度所教授之課程

三、業師基本資料

姓名 / 公司名稱 / 職稱 / 專長 / 學歷 / 經歷 / 重要成就



貳、工作室營運說明



一、團隊介紹

- 1.團隊成立動機與理念
 - 2.工作室運作方式
 - 3.指導老師任務說明
 - 4.業師任務說明 (提供研發專案指導與產業現況及學生諮詢與輔導。)
- 



二、開發標的說明

- 1.預計開發標的
 - 2.開發標的功能或規格
 - 3.目前已完成之進度說明(輔以圖片說明，設計圖、草稿皆可)
- 
- 

二、開發標的說明

(一) 預計開發標的

本計劃預計與新北市當地——坪林茶葉品牌「山不枯」、茶點品牌「來點茶」合作，進行器皿開發之設計與生產。因此本計劃預計開發標的共分兩部分：

1. 「山不枯」茶 X 器禮盒組

與坪林茶葉品牌「山不枯」合作，以坪林在地茶葉——文山包種茶為發想，設計出適合文山包種茶飲茶方式、並俱有在地特色的茶具，最後與「山不枯」聯手推出「茶 X 器禮盒組」。



(上圖：山不枯現有之茶葉禮盒)

2. 「來點茶」茶 X 器禮盒組

與茶點品牌「來點茶」合作，針對該品牌使用坪林在地茶粉所製之特色茶點，設計食用茶點的餐具，並與之聯手推出「茶 X 器禮盒組」。



(上圖：來點茶現有之茶點禮盒)

(二) 開發標的功能或規格

1. 「山不枯」茶 X 器禮盒組

特色茶具品項依設計田野調查、市場分析、專家訪談之後決定，初步預想為一壺兩杯之茶具組、或是辦公室泡茶茶杯組。

參考案例：台灣設計品牌「兩個八月」



參考案例：台灣設計品牌「黑生起司」



參考案例：台灣茶館「不二堂」與「陶作坊」共同開發之茶具



2. 「來點茶」茶 X 器禮盒組

餐具品項依設計田野調查、市場分析、專家訪談之後決定，初步預想為盛裝茶點心之點心盤組。

參考案例：日本設計陶瓷品牌「KIKOF」



實際產出成果-土泥土器






三、預期效益



1. 預期產出

例如開發標的將參加競賽、有技術移轉的可能及潛在授權企業、具量產並販售的可能性、預期展演的規劃等。



2. 對學校之影響

如提升學生實務經驗、落實學用合一等方面之效用。



3. 未來展望



預期效益- Bear Lake

- 辦理首映會
- 參與國際影展與競賽
- 經營Bear Lake工作室
- 創造一個影像創作分享平台



實質效益- Bear Lake

得獎紀錄

【2017福爾摩沙國際電影節】最佳調光、
評審特別提名攝影獎、評審特別提名剪輯獎

【廣島國際映畫祭】審查員特別賞

【2017南方影展 市民影像競賽】首獎

影展參與

【金穗影展】

【德島國際映畫祭】

四、預定進度

工作事項	執行月數	5月	6月	7月	8月	9月	10月	11月	12月
	業師演講		●						
業師諮詢			●			●	●	●	
材料準備		■							
產品設計			■						
成品產出					■				
成品展示							■		
11月成果展							■		
成果作品集、創新創業計畫書						●		●	●
工作進度累計百分比%		5%	20%	40%	50%	70%	80%	90%	100%

五、預定查核點說明

查核點	預定完成時間	查核點內容
1	8月	1. 辦理專題講座2堂 2. 業師進行4次諮詢並輔導學員 3. 產品設計圖完成
2	10月	1. 業師進行2次諮詢並輔導學員 2. 成品產出、完成包裝設計

- 註： 1. 於預定查核時間內，應配合文創處進行諮詢與進度追蹤會議。
2. 查核內容應具體完成事項且可評估分析者，產出應有具體指標及規格。
3. 申請人應參加8月份及10月份之教卓總管考會議，報告執行進度。

六、預算經費表

經費項目		計畫經費明細			
		單價(元)	數量	總價(元)	說明
業務費	講座鐘點費	2,000	6小時	12,000	
	顧問諮詢費	2,500	6次	15,000	諮詢、技術指導
	演出費	500	10小時	5,000	
	場地租金	5,000	5天	25,000	
	材料費	10,000	2批	20,000	需說明需購買之原物料與使用用途 (個人物品、電子產品、設備請勿購買)
	誤餐費	80	50人次	4,000	會議進行遇用餐時間始得使用
	模具費	50,000	1批	50,000	產品開模
	印刷費	18,000	1批	18,000	印刷成果作品集、大圖輸出、海報等
	工讀金	140	245小時	34,300	35hr/月 (每月上限5000元)
	公提勞保費用	1,191	7個月	8,337	
	二代補充健保		1批	1,266	算式：(鐘點費+諮詢費+臨時工資)*0.0191
小計			192,903		
雜支	雜支	7,097	1批	7,097	文具用品,紙張, 資料夾,郵資等，最高4%
自籌款			0	0	
合計				200,000	



七、可能遭遇之問題及解決方案



八、智慧財產權說明

1. 本計畫是否涉及他人智慧財產權？
若有，應如何解決？
2. 是否已掌握關鍵之智慧財產權？
3. 其他事項。



附件一、業師願任同意書

附件二、著作權歸屬同意書





END

謝謝各位的參與

文創處 02-82751414#204
ccid@ntua.edu.tw